

Balance de la Actividad 2013 y
IV Plan de Trabajo (2014) de la
Red de Políticas Públicas de I+D+i
cofinanciada por Fondos Estructurales

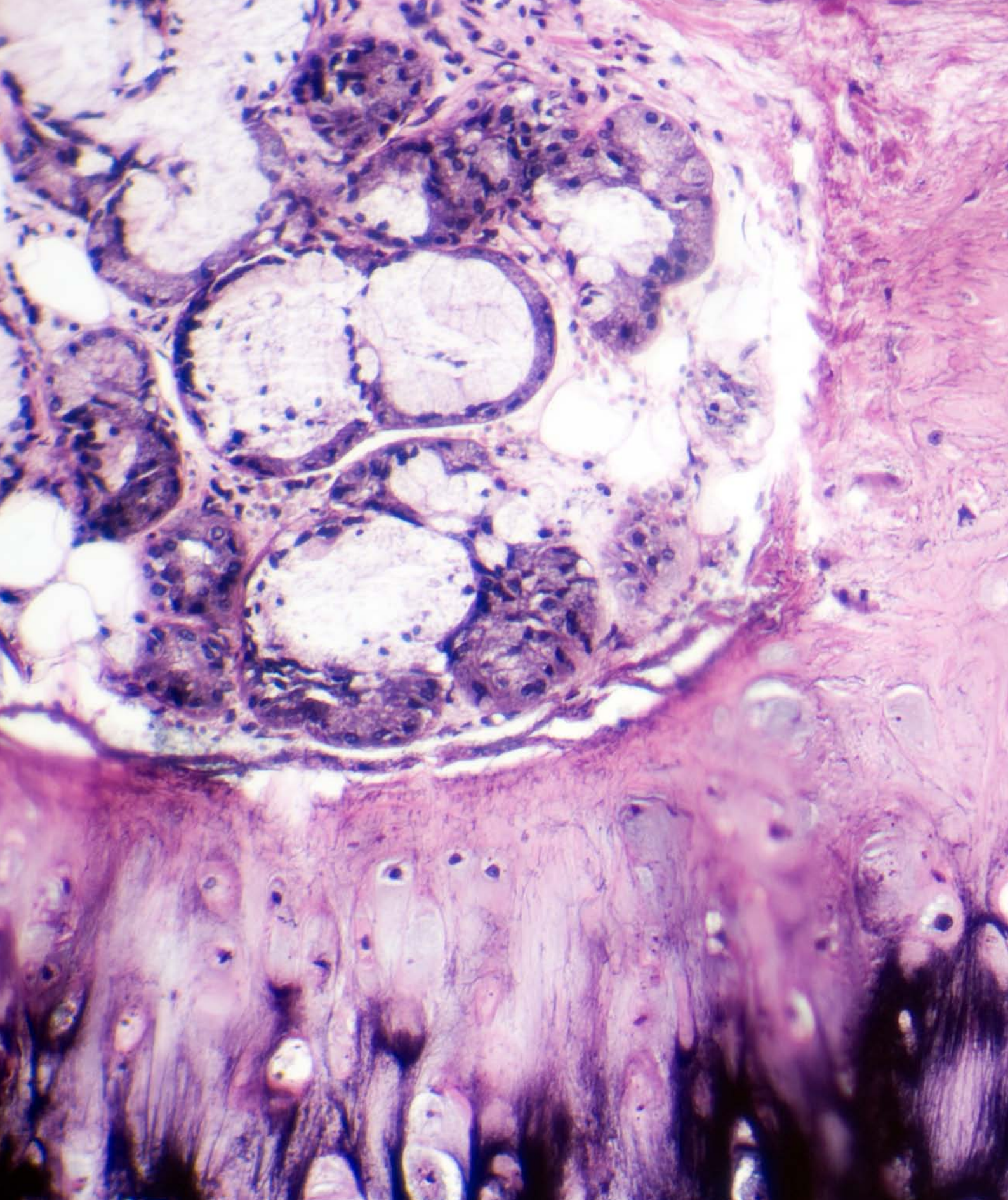


UNIÓN EUROPEA

FONDO EUROPEO DE
DESARROLLO REGIONAL
FEDER

"Una manera de hacer Europa"

1. 2013, AÑO CLAVE PARA LA I+D+I.....	3
2. ACTIVIDAD Y RESULTADOS DE LA RED DE I+D+I EN 2013	5
2.1 INTRODUCCIÓN	5
2.2 ACTIVIDADES DE ÁMBITO NACIONAL.	6
2.3 REDIDI.ES Y EL BOLETÍN “MARTES DE LA RED”	8
2.4 CASOS DE ÉXITO.....	8
2.5 LA RED DE I+D+I EN CIFRAS	9
3. PLAN DE TRABAJO 2014	13
3.1 EL PAPEL DE LA RED DE I+D+I EN 2014.....	13
3.2 EN 2014, DOS EJES DE ACTUACIÓN.....	14
3.3 EJE I. DESARROLLO DE LAS RIS3	15
3.4 EJE II. SEGUIMIENTO, EVALUACIÓN Y PROMOCIÓN DE LOS RESULTADOS.....	17
3.5 OTRAS COLABORACIONES DE INTERÉS	17
3.6 COMUNICACIÓN.....	17



1. 2013, AÑO CLAVE PARA LA I+D+I

El año 2013 fue de gran relevancia para la I+D+I en todos los ámbitos: europeo, nacional y regional.

En Europa, entraron en vigor los reglamentos de la Política de Cohesión para el periodo 2014-2020 con el objetivo de maximizar el impacto de los fondos disponibles de la UE con inversiones dirigidas a áreas de crecimiento (I+D+I, TIC, PYMES, etc...) así como a personas (empleo y movilidad, educación, etc...).

Asimismo, se adoptó Horizonte 2020, el Programa Marco de Investigación e Innovación de la Unión Europea para el periodo 2014-2020 que proporcionará financiación en todas las etapas del proceso de innovación, manteniendo su apuesta hacia la excelencia de la base científica y el refuerzo del liderazgo industrial en Europa.

Esta apuesta incluye también los nuevos marcos que rigen la I+D+I española, como son la Estrategia Española de Ciencia y Tecnología y de Innovación 2013-2020 y el Plan Estatal de Investigación Científica y Técnica y

de Innovación 2013-2016, que el Consejo de Ministros aprobó en febrero de 2013. Ambos documentos tienen como objetivo el reconocimiento y promoción del talento y su empleabilidad, el impulso del liderazgo empresarial en I+D+I, el fomento de la investigación científica y técnica de excelencia, y el desarrollo de actividades orientadas a resolver los retos globales de la sociedad.

Por último, las comunidades autónomas centraron sus esfuerzos en la redacción de sus estrategias regionales de I+D+I para la Especialización Inteligente (RIS3, en sus siglas en inglés) con el fin de cumplir la condición previa (la llamada “condicionalidad ex ante”) para la financiación del FEDER y poder así sentar las bases “de un marco regional altamente competitivo basado en la Especialización Inteligente de los territorios para vertebrar, en las distintas comunidades autónomas, el desarrollo social y económico que precisa la convergencia a partir de las capacidades del tejido productivo existentes, el potencial científico de sus agentes y el impulso a la innovación como motor del cambio y del progreso”¹.

¹Estrategia Española de Ciencia y Tecnología y de Innovación 2013-2020, p.6 y 7.



10X/0.25
60/0.17

40X
160

2. ACTIVIDAD Y RESULTADOS DE LA RED DE I+D+I EN 2013

2.1 INTRODUCCIÓN

La labor de la Red de Políticas Públicas de I+D+I (en adelante Red de I+D+I o Red) en 2013² se ha centrado en dar apoyo a las comunidades autónomas en el proceso de definición de sus estrategias de I+D+I para la Especialización Inteligente. Las iniciativas, puestas en marcha para la consecución de dicho objetivo, han contribuido a que todas ellas estén en condiciones de finalizar sus estrategias en los plazos requeridos por la Comisión Europea de cara al lanzamiento del próximo periodo de programación 2014-2020.

Cabe destacar, por ejemplo, el encuentro organizado en Madrid con expertos y representantes de regiones europeas (Región de Aquitania, Región Centro de Francia y Baja Austria) y de Chile, con el objetivo de intercambiar experiencias y buenas prácticas en materia de gestión de fondos y de desarrollo de estrategias de I+D+I.

También, las actividades llevadas a cabo en distintas comunidades autónomas, respondiendo así a las necesidades específicas de cada una de ellas, o el trabajo desarrollado para promocionar la innovación y ayudar a la ejecución del fondo FEDER y, en especial, del programa operativo fondo tecnológico.



²El programa de trabajo 2013 abarca de marzo 2013 a marzo 2014.

2.2 ACTIVIDADES DE ÁMBITO NACIONAL

III PLENO DE LA RED DE POLÍTICAS PÚBLICAS DE I+D+I – 13 DE MARZO DE 2013

La Secretaria de Estado de Investigación, Desarrollo e Innovación, Carmen Vela, inauguró el pasado 13 de marzo de 2013, el III Pleno de la Red de Políticas Públicas de I+D+I, que reunió a más de 150 personas entre representantes de entidades y organismos de la Administración General del Estado, de la Comisión Europea (CE), agentes sociales y actores de la I+D+I y de Fondos de las 17 comunidades autónomas.

Durante la jornada, se debatieron aspectos claves relacionados con el ámbito de la I+D+I de cara al periodo de programación 2014-2020, y se hizo un balance del periodo de programación anterior (2007-2013). También, se presentó el Plan de Trabajo para el periodo abril 2013 - marzo 2014, que fue aprobado por los miembros de la Red.



3ª REUNIÓN DEL GRUPO DE TRABAJO “TRANSVERSALIDAD” – 24 DE ABRIL DE 2013

El Grupo de Trabajo “Transversalidad” tiene como objeto identificar líneas de actuación que permitan mejorar el marco de cooperación entre los distintos agentes de la I+D+I con vistas a facilitar la ejecución de los fondos estructurales en este ámbito.

Para la tercera reunión, celebrada el 24 de abril de 2013, la Red de I+D+I contó con la participación especial de Jean-Marie Blanc, Director de Fondos Estructurales y de la Cooperación Transfronteriza de la Región de Aquitania, quien presentó la estructura de gestión del fondo FEDER francesa en general y de la Región de Aquitania en particular, destacando el efecto incentivador del mismo sobre fondos públicos y privados nacionales en I+D+I.

Por su parte, Manuel Gavira, representante de la Unidad de Francia en la Dirección General de Política Regional de la Comisión Europea, se centró en el marco estratégico de Francia aprobado en junio de 2007, así como en la gestión de los programas operativos, poniendo de manifiesto los procesos de regionalización en los que se encuentra inmerso el país.



LA EXPERIENCIA CHILENA EN EL MARCO DE LA ESPECIALIZACIÓN INTELIGENTE – 23 DE MAYO DE 2013

El pasado 23 de mayo de 2013, la Red de Políticas Públicas de I+D+I organizó, en la sede madrileña del Museo Nacional de Ciencia y Tecnología (MUNCYT), una jornada sobre RIS3 en la que representantes en materia de I+D+I de España y de Chile tuvieron la oportunidad de intercambiar experiencias y abordar tres temáticas de relevancia en el marco de la Especialización Inteligente: los instrumentos para mejorar la competitividad de las PYMES, la cooperación y los sistemas de seguimiento y evaluación RIS3.



II MESAS TEMÁTICAS INTERREGIONALES RIS3: EL SISTEMA DE SEGUIMIENTO Y EVALUACIÓN – 3 DE OCTUBRE DE 2013

El 3 de octubre de 2013, se celebraron las II Mesas Temáticas Interregionales RIS3³, orientadas a abordar la elaboración de los sistemas de seguimiento y evaluación de las Estrategias de Investigación e Innovación para la Especialización Inteligente (RIS3).

Para la ocasión, se contó con representantes del Gobierno Regional de Baja Austria y de la Agencia Regional para la Innovación y la Transferencia Tecnológica de la Región Centro de Francia, quienes aportaron su experiencia en la definición de los sistemas de seguimiento y evaluación de sus estrategias regionales.

También estuvieron presentes expertos del ámbito académico, empresarial e institucional, que aportaron su visión a las dudas y dificultades planteadas por las comunidades autónomas.



³ Las primeras mesas temáticas interregionales RIS3 centradas en el proceso de descubrimiento emprendedor se celebraron durante el mes de febrero de 2013, formando parte del plan de trabajo de la Red 2012.

23 REDIDIES Y EL BOLETÍN “MARTES DE LA RED”

Como medida complementaria a las actividades ya mencionadas, destaca la difusión de información de interés para los miembros de la Red, a través de la web www.redidi.es y del boletín semanal “Martes de la Red”.

Concretamente, en la web, se ha creado la Biblioteca RIS3 que recoge más de 70 documentos de interés relacionados con la actividad de la Red en el marco de la Especialización Inteligente. Asimismo, la sección “La RIS3 en las CCAA”, permite acceder a todas las webs RIS3 de las comunidades autónomas desde un mismo espacio.

Por otra parte y con el fin de promover información de interés para los miembros de la Red, se han elaborado y difundido un total de 43 boletines “Martes de la Red”⁴.

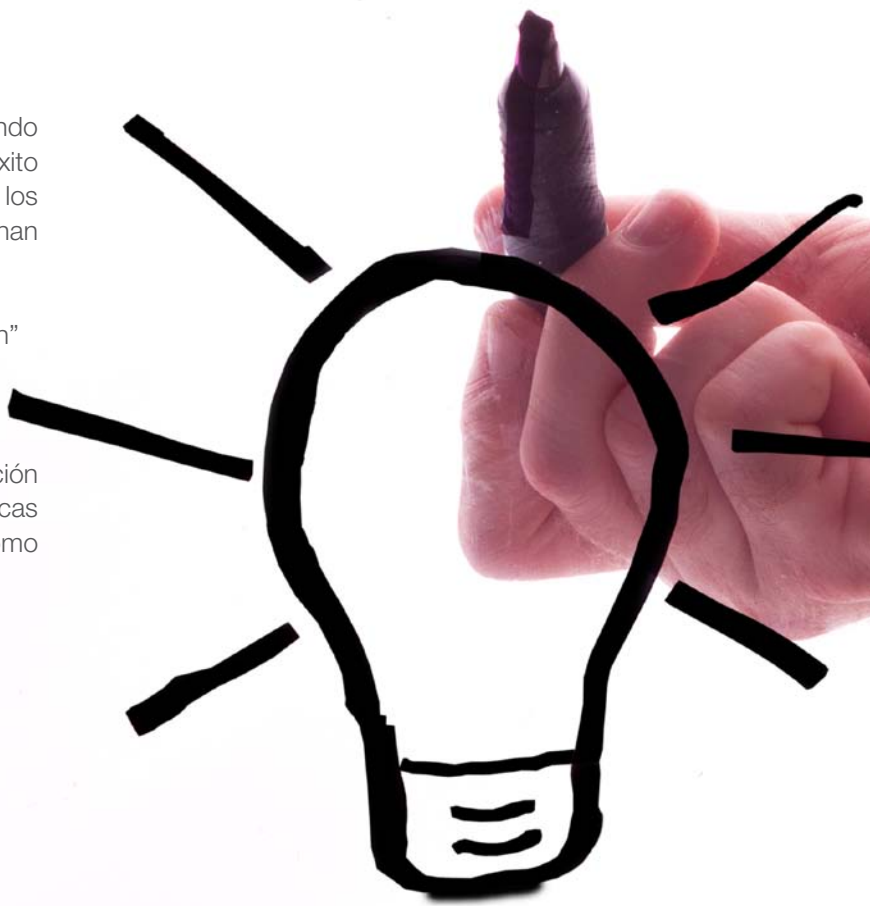


24 CASOS DE ÉXITO

Este año, continuando con la labor que viene realizando la Red en la identificación y difusión de casos de éxito en el ámbito de la I+D+i, cofinanciados a través de los Programas Operativos Plurirregionales FEDER, se han promovido los siguientes casos:

- Proyecto Henufood “La salud desde la alimentación”
- Algaenergy
- La Plataforma Educativa Extremeña Rayuela

Los tres se encuentran recogidos en la publicación “Actuaciones relevantes en la Red de Políticas Públicas de I+D+i 2013” disponible en www.redidi.es, así como en el apartado “Casos de Éxito” de la misma.



⁴ A fecha del 01 de abril de 2014.

2.5 LA RED DE I+D+I EN CIFRAS

Más de 70 Instituciones del ámbito nacional y regional

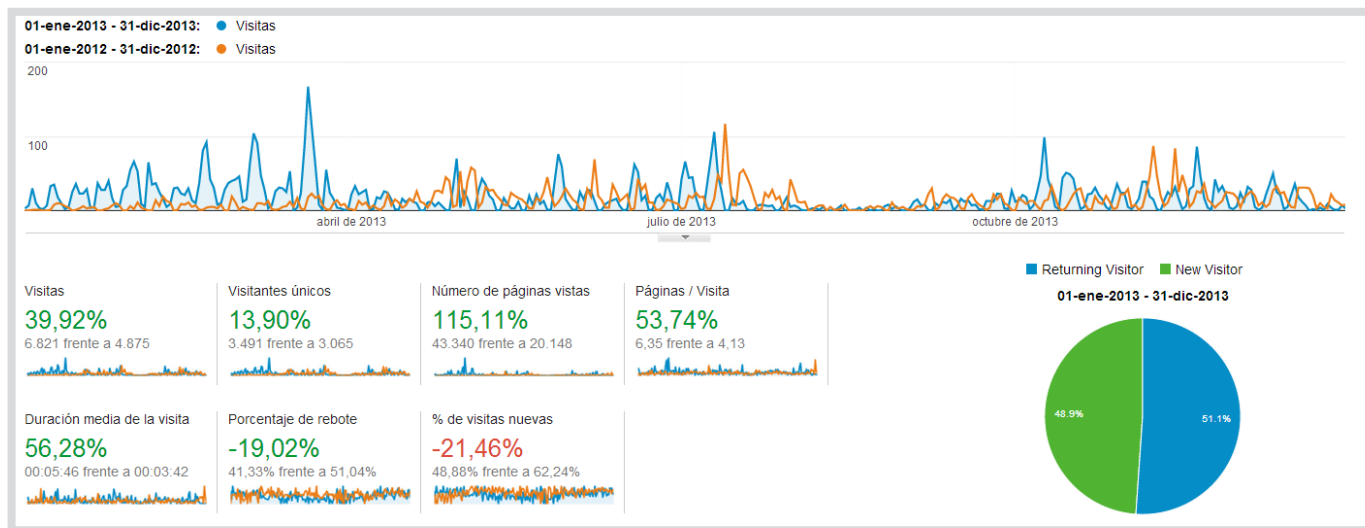
4 actividades nacionales

Y alrededor de 100 actividades regionales de apoyo al proceso RIS3 y a la ejecución del fondo tecnológico en 17 CC.AA.



En el año 2013, www.redidi.es recibió 6.821 visitas, un 40% más que en 2012, siendo 3.491, un 14% más que el año anterior, visitantes únicos⁵. Destaca también, el incremento, en más de dos minutos, del tiempo promedio de estancia en la web, pasando de 3:42 a 5:46 minutos, así como el número de páginas visitadas, que crece un 115% respecto a 2012.

Madrid, Barcelona, Sevilla y Murcia son, por este orden, las ciudades que más frecuentan la web.



⁵ Son visitantes únicos aquellos que se contabiliza una sola vez independientemente del número de días que ha visitado la web y/o las veces por día.



PUBLICACIONES (MARZO DE 2013 – ABRIL DE 2014)



III PLAN DE TRABAJO

Este documento constituye el Plan de Trabajo de la Red de I+D+I para el periodo abril de 2013 – marzo de 2014 y detalla las actuaciones a desarrollar en este periodo.

También expone las acciones llevadas a cabo en el periodo anterior.



ACTUACIONES RELEVANTES EN LA RED DE POLÍTICAS PÚBLICAS DE I+D+I 2013

Este documento contiene 3 ideas innovadoras, que han contado con la financiación del Fondo Europeo de Desarrollo Regional (FEDER) de la Unión Europea, identificadas por la Red de I+D+I como actuaciones relevantes en materia de I+D+I.



2 AÑOS DE PROCESO DE ESPECIALIZACIÓN INTELIGENTE EN EL MARCO DE LA RED DE I+D+I

Esta publicación expone la labor de coordinación y de apoyo de la Red de I+D+I a las comunidades autónomas en el proceso de definición de sus estrategias de I+D+I para la Especialización Inteligente en 2012 y 2013.



GUÍA RÁPIDA: LA I+D+I EN LA POLÍTICA DE COHESIÓN 2014-2020

Esta guía se dirige al conjunto de los agentes españoles que colaboran en las actividades de I+D y de crecimiento de la competitividad. Tiene por objetivo informar sobre las posibilidades de financiar actividades de I+D+I con fondos europeos de cara al periodo de programación 2014-2020, centrándose especialmente en los fondos relacionados con la Política de Cohesión 2014-2020.

BOLETINES 2013 (MARZO DE 2013 – ABRIL DE 2014)

43 boletines

"Martes de la Red"*

7 con información de interés sobre políticas y estrategias

11 sobre instrumentos de apoyo a la I+D+I, de los que 3 son sobre instrumentos de apoyo a la ejecución del fondo tecnológico

12 sobre informes de interés

5 sobre eventos de interés

8 sobre actividades de la Red de I+D+I

*A fecha de 1 de abril de 2014



3. PLAN DE TRABAJO 2014

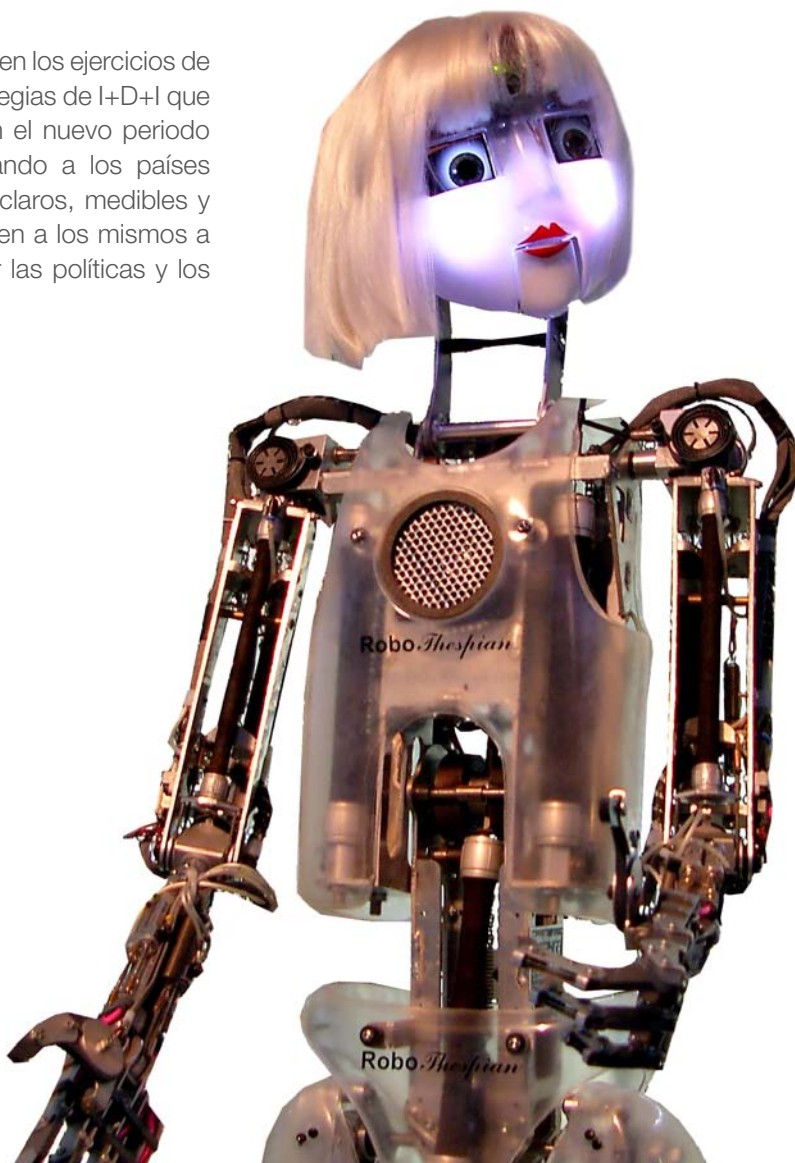
3.1 EL PAPEL DE LA RED DE I+D+I EN 2014

La Red se centrará este año, no ya en apoyar a las comunidades autónomas en el proceso de definición de sus estrategias de I+D+I para la Especialización Inteligente, sino en el desarrollo y la implementación de las mismas en el territorio.

Por un lado, es necesario seguir avanzando con ellas en la identificación y definición de áreas de colaboración comunes, a partir de las prioridades que comparten y que las regiones han identificado a través de sus procesos RIS3.

Por otro, es importante acompañarlas en los ejercicios de seguimiento y evaluación de las estrategias de I+D+I que han cobrado especial importancia en el nuevo periodo de programación 2014-2020, animando a los países y regiones a definir objetivos e hitos claros, medibles y transparentes, de tal forma que ayuden a los mismos a impulsar, dirigir y, en su caso, ajustar las políticas y los programas.

La Red se centrará en el 2014 en el desarrollo y la implementación de las RIS3 en las comunidades autónomas





3.2 EN 2014, DOS EJES DE ACTUACIÓN

El nuevo periodo de programación 2014-2020 supone una serie de cambios que se reflejan en dos ejes de actuación:

El **Eje I** comprenderá las actividades que tienen como objetivo contribuir al desarrollo y a la implementación de las estrategias de investigación y de innovación para la Especialización Inteligente (RIS3). Concretamente, este año se trabajará exclusivamente en forma de mesas reagrupando a las regiones en torno a un sector y/o problemática común, fomentando de esta forma la reflexión entre los agentes, así como buscando la definición de líneas comunes de colaboración y los fondos más adecuados para apoyar a las mismas. Las principales conclusiones de las actividades llevadas a cabo se plasmarán en documentos que serán objeto de una publicación según se estime oportuno.

La principal novedad de este año radica en la creación de un eje específico que abordará la temática del seguimiento, la evaluación y la visibilidad de los resultados obtenidos en el marco de las RIS3.

El **Eje II** tratará de poner en marcha actividades de apoyo al seguimiento de los indicadores de las convocatorias RIS3 que lancen las comunidades autónomas, e intentará establecer las bases que permitan avanzar en la evaluación de estas convocatorias en los objetivos inicialmente fijados en la estrategia y su contribución en la Estrategia Española de Ciencia y Tecnología y de Innovación.

Adicionalmente, se seguirá dando visibilidad a los resultados obtenidos de las estrategias mediante la promoción de actuaciones relevantes en el ámbito de la I+D+I cofinanciadas por fondos estructurales.

3.3 EJE I. DESARROLLO DE LAS RIS3

Los instrumentos que se han diseñado para llevar a cabo los objetivos marcados en este eje son:

Instrumentos de planificación

IV PLENO ANUAL

El Pleno de la Red de I+D+I aspira a convertirse en el principal foro institucional de política regional de I+D+I en España. Está compuesto por el conjunto de los miembros de la Red de I+D+I, se reúne una vez al año y tiene la función de asegurar el consenso en el ejercicio de la Red, ratificar las propuestas que desde la Secretaría u otros miembros le lleguen y orientar el desarrollo de las líneas de actuación.

FORO TRANSVERSAL

El Foro Transversal, creado a partir del Grupo de Trabajo “Transversalidad”, tiene como función principal identificar temáticas de interés y vías de mejora en el marco de cooperación entre los distintos agentes de I+D+I y fondos, que permitan lograr un sistema de mayor coherencia y eficiencia. Una vez identificadas, serán objeto de un tratamiento específico en el marco de las actividades de la Red.

Mesas de colaboración

MESAS TEMÁTICAS INTERREGIONALES

El objetivo de estas Mesas es abordar temáticas de interés en el ámbito de la I+D+I y de los fondos, mediante el intercambio de experiencias y buenas prácticas entre regiones, identificando, a la vez, líneas de cooperación comunes.

MESAS SECTORIALES INTERREGIONALES

Estas Mesas responden a la interterritorialidad de la Especialización Inteligente centrándose en sectores/ámbitos determinados en el campo de la I+D+I mediante la definición de políticas alineadas y el intercambio de experiencias y buenas prácticas entre regiones.

MESAS TRANSFRONTERIZAS

Las Mesas Transfronterizas tienen la función de responder a la interterritorialidad transfronteriza de la Especialización Inteligente centrándose en el campo de la I+D+I mediante la identificación de sinergias y áreas de colaboración entre regiones.

MESAS TRANSNACIONALES

Las Mesas Transnacionales tienen la función de responder a la interterritorialidad transnacional de la Especialización Inteligente centrándose en el campo de la I+D+I mediante la identificación de sinergias y áreas de colaboración entre países.





3.4 EJE II. SEGUIMIENTO, EVALUACIÓN Y PROMOCIÓN DE LOS RESULTADOS

En este eje se trabajará, principalmente, con Mesas Temáticas Interregionales (ver Eje I) que abordarán aspectos del ámbito del seguimiento y de la evaluación que se consideren útiles de tratar.

Específicamente, se apoyará a los ejercicios de evaluación requeridos por la Comisión Europea en este nuevo periodo, y se ayudará a realizar una labor de seguimiento la más eficiente posible que permita orientar, reforzar o incluso reajustar las políticas y los programas.

Aparte de las Mesas antes mencionadas, se seguirá trabajando con la Plataforma Automatizada para la Integración de Datos (PAID), instrumento que recoge las acciones de I+D+I de las administraciones públicas (AGE+CCAA).

Todos los avances y resultados obtenidos en esta materia serán objetos de un informe anual.

Adicionalmente, en 2014, la identificación de las actuaciones relevantes del ámbito de la I+D+I se realizará mediante la celebración de un certamen que buscará dinamizar la difusión de los casos que hayan contado con la aportación de los fondos estructurales.

Para ello, se hará una amplia búsqueda en las diferentes fuentes públicas antes de presentar los casos más relevantes a un Comité de Selección que elegirá los casos de mayor interés. Los casos ganadores se difundirán en los formatos y canales que se consideren oportunos.

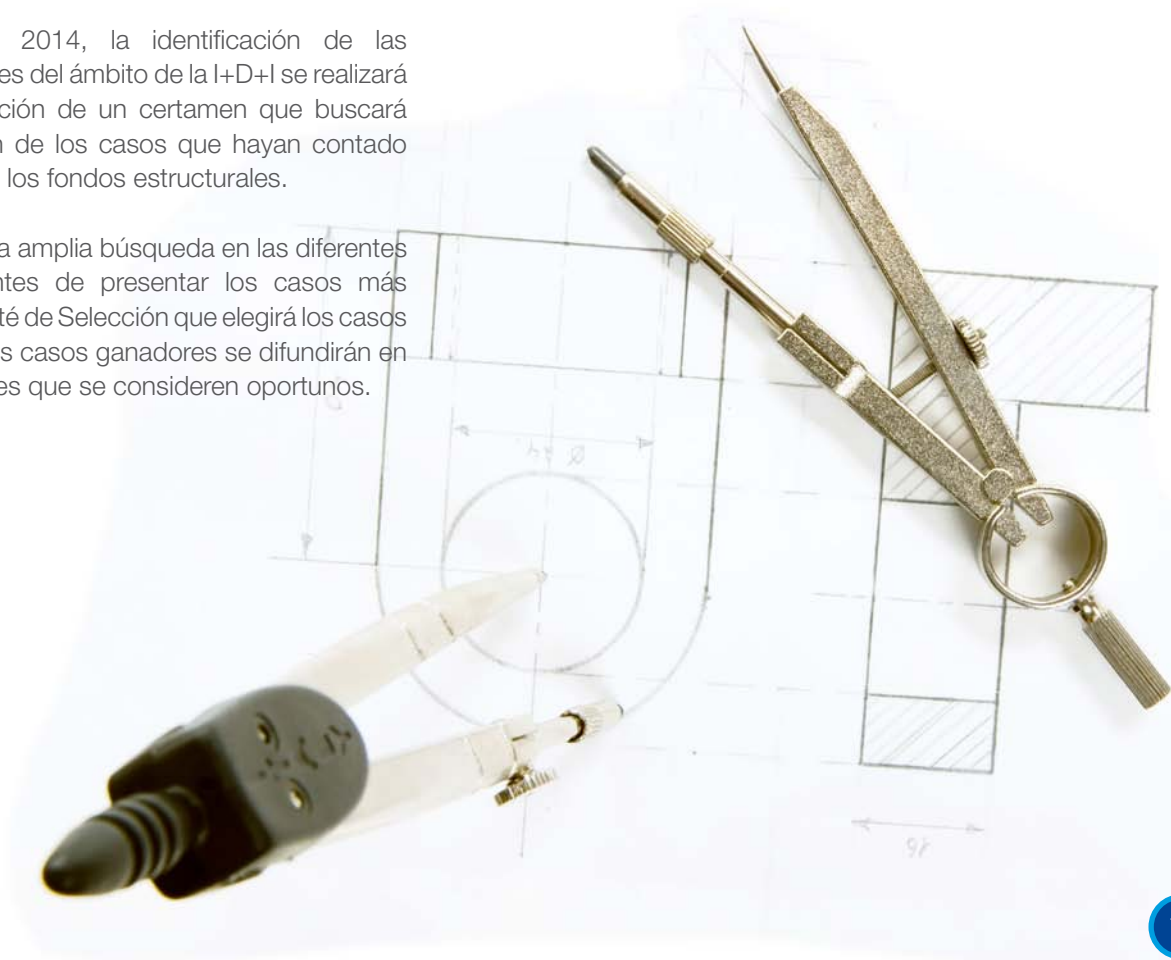
3.5 OTRAS COLABORACIONES DE INTERÉS

La Red seguirá colaborando con otros agentes como la Red de Igualdad de Oportunidades para la promoción de la incorporación de los principios de horizontalidad en el nuevo periodo de programación 2014-2020.

3.6 COMUNICACIÓN

La Red se reforzará, a lo largo de 2014, en materia de comunicación. Por eso, a las labores de difusión de la información de interés a través de los canales habituales www.redidi.es y el boletín semanal “Martes de la Red”, se sumará también la dinamización en Redes Sociales, especialmente a través de Twitter y Facebook.

Además, está previsto renovar la web actualizando los contenidos al nuevo periodo de programación 2014-2020 y crear un apartado específico dedicado a la Especialización Inteligente.







The page features several large, light gray five-pointed stars scattered across the background. One star is partially cut off on the left edge. The stars are positioned at various heights and angles, creating a decorative pattern.

FECYT EN LA RED DE POLÍTICAS PÚBLICAS DE I+D+I

La Fundación Española para la Ciencia y la Tecnología (FECYT) actúa en la Red como Secretaría Técnica, y como tal, le han sido encomendadas las labores de coordinación, dinamización y ejecución de las actuaciones de la Red en su conjunto. En concreto, es el nexo entre los miembros permanentes (presidencia y pleno), los agentes promotores de la innovación referentes en cada comunidad autónoma identificados como Agentes Territoriales de Innovación (ATI) y los Nodos de Cooperación para la Innovación (NCI).



Sigue Fecyt en Facebook y Twitter

www.facebook.com/fecyt.ciencia

[Twitter.com/FECYT_Ciencia](https://twitter.com/FECYT_Ciencia)



Sigue Icono en Twitter

[Twitter.com/ICONO_FECYT](https://twitter.com/ICONO_FECYT)

www.fecyt.es

www.icono.fecyt.es

Fundación Española para la Ciencia y la Tecnología

C/ Pedro Teixeira, 8 (2ª planta) 28020, Madrid

Tfno: (00 34) 91 425 09 09

Fax: (00 34) 91 571 21 72

www.redidi.es

email: redi+d+i@fecyt.es



UNIÓN EUROPEA



GOBIERNO
DE ESPAÑA

MINISTERIO
DE HACIENDA
Y ADMINISTRACIONES PÚBLICAS

MINISTERIO
DE ECONOMÍA
Y COMPETITIVIDAD



FECYT

FUNDACIÓN ESPAÑOLA
PARA LA CIENCIA
Y LA TECNOLOGÍA